

# Estimaciones agrícolas

Informe semanal

14 de diciembre de 2023



## INFORME SEMANAL al 14 de diciembre de 2023

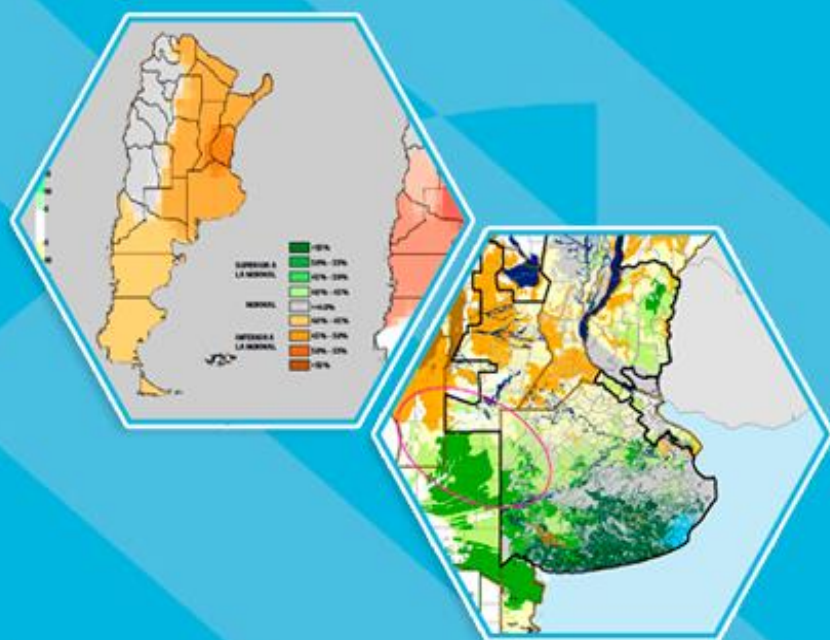
### Índice

- ✓ Panorama Agroclimático
  - Precipitaciones
  - Temperaturas
  - Estado de las reservas hídricas
- ✓ Evolución de los cultivos al 14/12/2023
  - Cosecha Fina, Campaña 23/24 (Cebada, Colza, Lino, Trigo)
  - Cosecha Gruesa, Campaña 23/24 (Algodón, Arroz, Girasol, Maíz, Maní, Soja, Sorgo)
- ✓ Mapa de delegaciones
- ✓ Avance de la siembra de algodón 23/24
- ✓ Avance de la siembra de girasol 23/24
- ✓ Avance de la siembra de maíz 23/24
- ✓ Avance de la siembra de maní 23/24
- ✓ Avance de la siembra de soja 23/24
- ✓ Avance de la siembra de sorgo 23/24
- ✓ Avance de la cosecha de cebada 23/24
- ✓ Avance de la cosecha de trigo 23/24
- ✓ Área sembrada de Granos y Algodón, 2013/2014 - 2022/2023
- ✓ Volúmenes de producción de Granos y Algodón, 2013/2014 - 2022/2023
- ✓ Producción de cultivos en la República Argentina, 2022/2023
- ✓ Humedad del suelo y aspecto del cultivo (Trigo)
- ✓ Humedad del suelo y aspecto del cultivo (Girasol)
- ✓ Humedad del suelo y aspecto del cultivo (Maíz)

Si desea alguna aclaración respecto a la información presentada en este reporte, puede comunicarse con el 011-4349-2758 o vía e-mail a: [direstiagri@magyp.gob.ar](mailto:direstiagri@magyp.gob.ar)

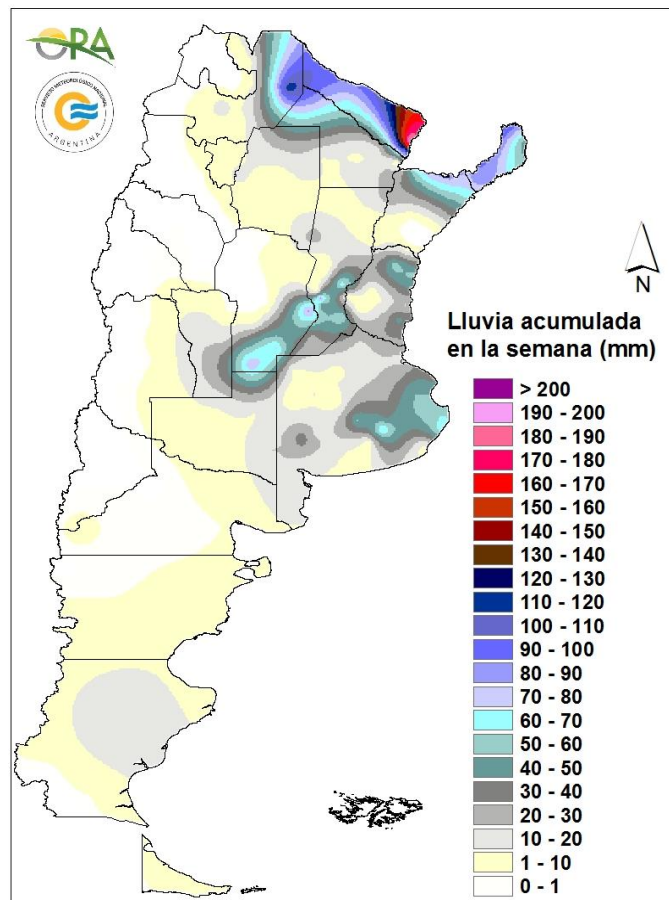


# Panorama Agroclimático



## PRECIPITACIONES

Las lluvias más importantes de la semana se dieron en el este de Salta, Formosa y Misiones donde destacan los registros de Formosa Capital (190mm), Rivadavia, este de Salta (117mm) e Iguazú, Misiones (100mm). El resto de las precipitaciones se dieron de forma dispersa en el eje Entre Ríos-Córdoba y también en el este y centro de la provincia de Buenos Aires. En estos dos ejes, se destacan los registros en Marcos Juárez (83mm) y Laboulaye (72mm) en Córdoba y el Trébol, Santa Fe (83mm). En Buenos Aires destaca Tandil (71mm), Villa Gesell (64mm).

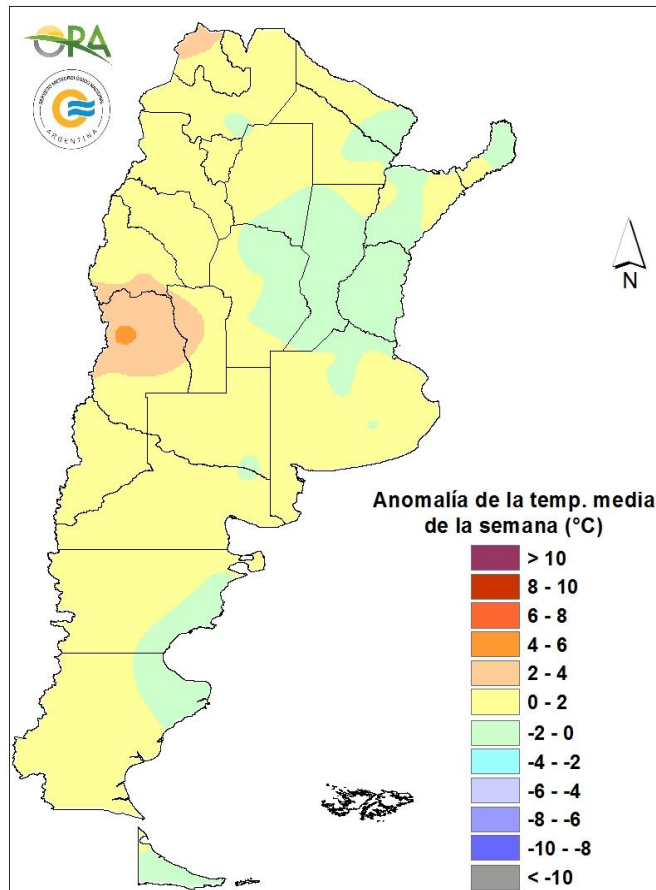


Precipitaciones acumuladas en la semana

Entre miércoles y sábado se esperan lluvias de diversa intensidad en Buenos Aires, La Pampa, Mendoza, San Luis, San Juan, Córdoba, Santa Fe, Entre Ríos, Corrientes, Chaco y algunas localidades del NOA. Entre domingo y lunes podrían darse algunas precipitaciones en Buenos Aires, noreste de La Pampa, Entre Ríos, Santa Fe, Córdoba, San Luis, NEA y Santiago del Estero y este de Salta. Entre sábado y domingo se esperan lluvias y posibilidad de nieve en algunos sectores de Neuquén y lluvias en Río Negro y este de Chubut.

## TEMPERATURAS

Las temperaturas medias de la semana se dieron normales principalmente aunque se destacan registros en Mendoza donde fueron levemente sobre lo normal. Máximas sobre 40°C se destacan en La Rioja, San Juan y Catamarca. Y sobre 35°C destacan los registros en Santiago del Estero, Chilecito en La Rioja, San Martín y Mendoza Capital en Mendoza. Temperaturas bajo 3°C se registraron principalmente en ciudades de la Patagonia.



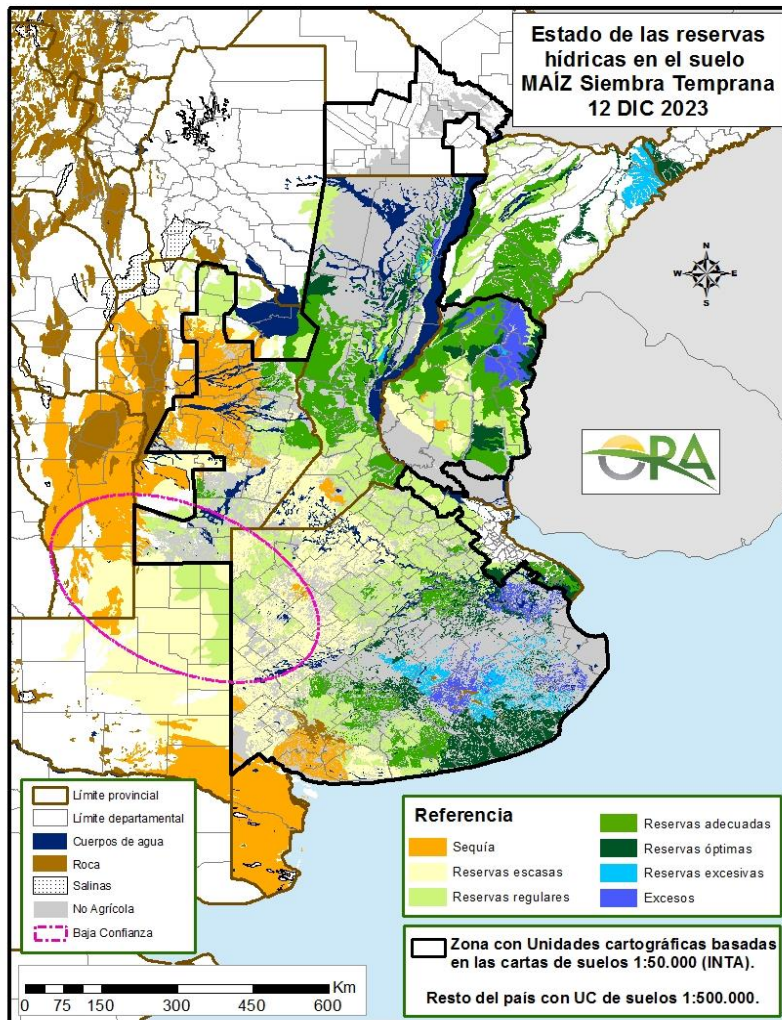
Anomalía de la temperatura media de la semana

Se esperan temperaturas medias normales a levemente sobre lo normal en el centro y norte, mientras que en el sur se esperan temperaturas normales a levemente por debajo de lo normal. Entre miércoles y sábado se mantendrán temperaturas cálidas en todo el centro y norte del país. En este periodo podrían darse máximas sobre 35°C en localidades del NOA, NEA, algunos sectores de Córdoba, San Luis, norte de Santa Fe y también en sectores de la región cuyana. Además entre viernes y sábado podrían registrar máximas sobre 40°C en Mendoza, San Juan, La Rioja y Catamarca. El ingreso de un sistema frontal entre sábado y domingo ocasionará un descenso en las temperaturas de todo el país entre el domingo y martes de la próxima semana.



## ESTADO DE LAS RESERVAS HIDRICAS

El mapa corresponde a la estimación de contenido de agua en el primer metro de suelo para lotes con MAÍZ DE SIEMBRA TEMPRANA. Valores locales de reservas pueden consultarse en [http://www.ora.gov.ar/camp\\_actual\\_reservas.php](http://www.ora.gov.ar/camp_actual_reservas.php). En el centro y norte de Santa Fe, Corrientes, centro y norte de Entre Ríos y también en la zona costera del sur de Buenos Aires se tienen reservas adecuadas a óptimas y se mantendrán considerando el pronóstico. Reservas regulares y escasas se observan en norte de Córdoba, sur de Santa Fe, norte y oeste de Buenos Aires y La Pampa con posibilidad de una mejora considerando el área con posibles lluvias durante la semana. En el lado de los extremos algunos sectores del noreste de Corrientes, norte de Entre Ríos y este y centro de Buenos Aires con reservas excesivas y excesos. San Luis, centro y sur de Córdoba y sur de Buenos Aires con reservas escasas a sequía con posibilidad de leve mejoría considerando el pronóstico.



Mapa de reservas hídricas hecho a partir de datos meteorológicos del SMN y del INTA e información de suelos del INTA



# Estado de los Cultivos



## Cosecha Fina – Campaña 2023/2024

### CEBADA



Se inició la cosecha en las delegaciones Pehuajó, Bragado, La Plata y Tandil, en tanto que prosiguió en el resto de la provincia a excepción de la delegación General Madariaga. El avance promedio es del 31% y el rinde de unos 32 qq/ha.



Prosiguió la cosecha en la región norte (delegación General Pico), alcanzándose un avance del 18% y rindes que promedian los 23 qq/ha.

Se iniciaron las tareas de cosecha en la zona de la delegación Santa Rosa, obteniéndose rendimientos que promedian los 25 qq/ha.

### COLZA

En provincia de Buenos Aires, avanza la cosecha, con cerca del 77% de la superficie ya trillada. Los rendimientos obtenidos son muy buenos.

En la provincia de Entre Ríos, ya se da por finalizada la cosecha. Si bien durante el ciclo el cultivo tuvo buena performance, los rindes estuvieron por debajo de lo esperado, unos 11 qq/ha en promedio.

### LINO

En la provincia de Entre Ríos, en ámbitos de la delegación Rosario del Tala, la totalidad de los lotes que se encuentran en pie, están en madurez. La cosecha avanza, y ya alcanza el 70% sobre el total implantado. Los rindes promedio obtenidos se ubican en los 11 qq/ha.



## TRIGO



Avanzó en firme la cosecha en la delegación Pergamino, ante los pronósticos de lluvia. Los rendimientos están por encima de lo esperado, y la calidad es buena.

Los trigos cosechados en la delegación Junín presentan rindes por debajo de lo esperado debido a la helada tardía del 12/10. Se sembraron con una expectativa de 45 qq/ha o más y los valores reales oscilan entre 36 y 15 qq/ha.

Se ha iniciado la cosecha en todo el ámbito de la delegación Bragado. Los rendimientos son variables según las zonas siendo mayores en las que recibieron precipitaciones durante su estado ontogénico (zona centro y oeste de la delegación). En la actualidad se encuentran en etapa de llenado de grano (siembra tardía) y madurez fisiológica (siembras tempranas u óptimas según el ciclo).

En la delegación Lincoln comenzó la cosecha de una pequeña zona ubicada en el noroeste de General Pinto y el área lindante del partido de General Villegas al noreste, donde los efectos climáticos no fueron tan adversos y no afectaron los cultivos, destacándose lotes con rendimientos que alcanzaron los 50 qq/ha. No se observan problemas en la calidad de los granos.

También se levantaron los primeros lotes en la delegación Pehuajó con resultados dispares y bajos, obteniéndose rindes que van de 5 hasta 20 qq/ha. En el partido de Carlos Tejedor todavía no hay movimiento y se espera comenzar en los días próximos, descontándose que la superficie perdida o no cosechada pueda aumentar con las últimas evaluaciones. En general la actividad de cosecha es baja. Como atenuante se informa que el nivel de proteína en grano es alta.

Los trigos de la delegación Veinticinco de Mayo se han demorado un poco más de lo esperado en lograr la madurez comercial. Si bien se los observa maduros en relación al aspecto, color y el tiempo que llevan en ese estado, aún no llegaron al porcentaje de humedad adecuado para ser cosechados. Las heladas han afectado de manera significativa la expectativa de rinde y la homogeneidad fenológica. En algunos casos se observan espigas maduras entremezcladas con espigas con granos verdes. Se espera la homogeneización de la madurez para que se produzca un aumento importante en el avance de cosecha.

En el este (delegaciones La Plata y General Madariaga) el cultivo se desarrolla favorablemente, en etapa de llenado de grano, en su mayoría, aunque los primeros lotes sembrados ya están en madurez.

Continúa la recolección del trigo en el ámbito de las delegaciones Salliqueló y Pigüé, obteniéndose rendimientos levemente inferiores a los de campañas anteriores. Los cultivos se encuentran en condición regular a buena según la zona,

En el sudeste el estado del cultivo está entre llenado y comienzo de madurez. Comenzó la cosecha en la delegación Tres Arroyos.

En la delegación Bahía Blanca continúa la cosecha de los lotes en los cuales se justifica el gasto de la labor, ya que los rindes siguen siendo bajos.



Pese a la interrupción por las lluvias del sábado último, en la zona de la delegación Laboulaye la cosecha avanzó hasta alcanzar el 63% de la superficie. El rinde promedio es de 22 qq/ha.

Concluida la cosecha en la delegación Marcos Juárez. Los rindes fueron muy variables pero superiores a lo que se estimaba, a pesar de que hubo lotes muy afectados por del clima seco, las heladas tardías y el granizo. La productividad promedio alcanza los 28 qq/ha.

El avance de cosecha en la delegación Río Cuarto alcanzó el 81%, con un rinde promedio de 19 qq/ha, acorde al año seco. La calidad es regular.

En la delegación San Francisco prácticamente la totalidad de la superficie destinada a este cultivo fue recolectada. Los valores de rendimiento se ubican entre los 5 y 20 qq/ha.



Se dan por concluidas las labores de recolección en la delegación Paraná. El rendimiento promedio alcanzado es de 31 qq/ha aproximadamente, con los resultados más bajos en la región oeste de la provincia. En la presente campaña se destinó una superficie mayor, que en años anteriores para consumo animal, tanto en picado, enrollado y hasta pastoreo directo.

En Delegación Rosario del Tala el avance de cosecha se ubica en un 90%, obteniéndose muy buenos rindes que promedian los 37 qq/ha. Es excelente la calidad del grano, con buen peso hectolítrico.



En la delegación General Pico, la totalidad de la superficie sembrada transita la etapa de madurez comercial. Los trabajos de cosecha se reiniciaron luego de las lluvias del sábado 9, aunque no pueden considerarse como generalizados. Se estima un porcentaje de avance del 18% de la superficie total sembrada con el cultivo. Con respecto a los rendimientos, los valores son muy dispares oscilando entre 13 y 25 qq/ha.

En el área de la delegación Santa Rosa, el cultivo está entrando en madurez comercial. Las lluvias de octubre [floración y llenado] como las de noviembre [llenado] fueron favorables.

Igualmente, los rindes fueron afectados por la baja producción de macollos fértiles, al inicio del ciclo, y por daños por heladas que ya no se revierten. Su estado es regular a bueno.



SAN LUIS

Continúa la cosecha con rendimientos por debajo de lo esperado por la falta de agua durante el ciclo del cultivo. Los trigos bajo riego tienen rindes aceptables, los cuales superan los 30 qq/ha.



SANTA FE

Sólo quedan los últimos lotes a cosechar en el ámbito de la delegación Rafaela, algunos demorados por falta de piso y otros por humedad en el grano. Se observa una gran variabilidad en los rindes, con valores bajos entre 8 y 15 qq/ha, medios entre 22 y 25 qq/ha y lotes buenos a muy buenos con rindes de 32 a 40 qq/ha con casos puntuales de 48 qq/ha.

## Cosecha Gruesa – Campaña 2023/2024

### ALGODÓN

Las últimas precipitaciones registradas en la provincia de Chaco, han permitido avanzar con las labores de siembra, que a nivel provincial alcanzan una cobertura de aproximadamente el 50% de la superficie total estimada para este cultivo. En el aspecto fenológico se encuentra entre emergencia y crecimiento, en buen estado general.

En la zona norte de la provincia de Santa Fe, correspondiente a la delegación Avellaneda, durante la semana informada se registraron algunas precipitaciones, que no han impedido avanzar con la siembra, reportándose un importante avance en la misma y cercana a finalizar. El cultivo se desarrolla normalmente, y presenta un muy buen estado general.

Nuevamente se han registrado precipitaciones en prácticamente todo el ámbito de la provincia de Santiago del Estero. En la zona comprendida por la delegación homónima, ya se ha sembrado casi la totalidad de la superficie que se realiza bajo riego, en tanto que en la zona de Quimilí, si bien aún no han mejorado las condiciones de humedad edáfica, se ha iniciado la siembra, y alcanza cerca del 25% de la superficie estimada.

En la provincia de Salta, la siembra continúa registrándose principalmente sobre lotes con posibilidad de riego. Sin embargo, ya se comienza a avanzar sobre cuadros en secano que han recibido aportes de agua suficiente con las últimas precipitaciones.

## ARROZ

En el norte de la provincia de Entre Ríos, zona correspondiente a la delegación Paraná, la disponibilidad hídrica es óptima, razón por la cual, los lotes implantados se encuentran en muy buen estado, evolucionando favorablemente, en etapas de macollaje.

Hacia el sur, en áreas de la delegación Rosario del Tala, el cultivo evoluciona favorablemente. Las últimas precipitaciones fueron muy oportunas ocurriendo en el momento en que las plantas tienen el porte adecuado para la inundación de taipas.

En la zona de Avellaneda, al norte de la provincia de Santa Fe, el cultivo implantado evoluciona normalmente y se encuentra en estado vegetativo.

## GIRASOL



Con las últimas precipitaciones registradas en el ámbito provincial se ha avanzado en las tareas de implantación llegando prácticamente a su finalización, y restan algunos pocos lotes ubicados en la zona del sudoeste.

Los lotes implantados presentan muy buen aspecto general, y atraviesan etapas en su mayoría vegetativas, mientras que los más adelantados ya comienzan a diferenciar el botón floral.

No se reportan inconvenientes sanitarios, ni presencia de plagas. En cuanto a las malezas, la utilización de materiales resistentes a herbicidas, determina que los lotes se encuentren limpios.



El cultivo implantado evoluciona satisfactoriamente, en buen estado general, en etapas vegetativas avanzadas, y con los lotes más adelantados ingresando en etapas reproductivas. Sin inconvenientes sanitarios ni presencia de plagas o malezas en niveles relevantes.



En la zona norte de la provincia correspondiente a la delegación Roque Sáenz Peña, el cultivo se presenta en condiciones regulares a buenas, siendo los primeros aquellos lotes afectados por la escasez de humedad ocurrida durante los primeros estadios. Respecto a las etapas fenológicas, en dicha zona el cultivo se encuentra entre llenado y madurez, estimándose el inicio de la cosecha para los próximos días.

Hacia el sur, en el ámbito de la delegación Charata, el cultivo avanza en etapa de formación y llenado de granos y entre botón floral-plena floración en los cuadros más tardíos. El estado general del cultivo es de bueno a muy bueno, con la mejora de su estado gracias al aporte hídrico de las precipitaciones sobre todo en la etapa de formación de granos, que mejoran sus condiciones para el rendimiento potencial.



El cultivo transita etapas de floración e inicio de llenado con condiciones óptimas para su desarrollo.



En la zona de General Pico, las últimas precipitaciones favorecen e impulsan las labores de siembra permitiendo dar por finalizadas las mismas. La mayor parte de los lotes ya sembrados transcurren la etapa fenológica de formación de las primeras hojas, y los lotes más adelantados poseen entre 4 a 5 pares de hojas opuestas y alternas ya formadas y desplegadas. No se han reportado inconvenientes generalizados o graves con respecto al estado fitosanitario del cultivo.

En la zona de Santa Rosa, si bien se han vuelto a registrar precipitaciones la humedad edáfica es calificada como regular. No obstante, el cultivo se desarrolla con normalidad, y presenta buen estado general. Respecto a la fenología, atraviesan etapas vegetativas entre V6 y V10, sin inconvenientes sanitarios.





En la zona de Avellaneda, la mayor superficie del cultivo implantado se encuentra en la etapa de llenado, con distintos grados de avance según departamento y fechas de siembra.

En Rafaela, el cultivo transita etapas desde floración a llenado. Se observan lotes en condiciones buenas a muy buenas debido a la recuperación que han tenido producto de las precipitaciones. No se observan problemas sanitarios, sólo ataques de palomas y cotorras en áreas puntuales.

En la zona de la delegación Cañada de Gómez, el cultivo se encuentra en muy buen estado, en etapas que van desde floración hasta llenado.

## MAÍZ



En el norte provincial los maíces tempranos están próximos a florecer y las lluvias les llegan en el momento oportuno; para los tardíos y de segunda, llegarán para fortalecer la implantación y crecimiento.

En el noroeste y oeste provincial los maíces continúan con la etapa de crecimiento en buen estado general, pero también se pueden observar lotes con menor desarrollo por la falta de agua ocasionada por las escasas lluvias y las altas temperaturas máximas promedio que se registraron en la segunda quincena del mes de noviembre. Las siembras tempranas superaron la etapa V6, pero es difícil encontrar cultivos con más de 1 m de altura.

Los maíces de siembra temprana en la región central y centro-norte de la provincia evolucionan favorablemente encontrándose en estado vegetativo V2 a V10 con muy buena sanidad. Se da por finalizada la siembra de los maíces tardíos con buena humedad edáfica.

Continúa la siembra de los maíces tardíos en el este provincial, la cual está próxima a finalizar. Los lotes emergidos se encuentran en muy buen estado gracias a las recurrentes precipitaciones.

En la delegación Salliqueló finalizó la siembra. Los lotes se encuentran entre emergencia y diferentes estadios vegetativos.

En el sudoeste, delegación Pigüé, las recientes lluvias permitieron una breve mejora en la humedad de la cama de siembra pero el viento y las altas temperaturas la revirtieron. Los maíces sembrados inmediatamente luego de las mismas han podido desarrollar y se encuentran en estado de crecimiento en condiciones adecuadas en cambio aquellos cultivos sembrados más tarde se encuentran en desventaja y comprometidos con mucha necesidad de lluvias.

En el sudeste el maíz se encuentra entre emergencia y V4 a V6, con lotes muy parejos y buen desarrollo vegetativo.



El maíz temprano se encuentra en pleno crecimiento, con muy buen aspecto general, favorecido por las lluvias. Los lotes más adelantados están entre V6 y V7, con algunos en principios de floración. Se avanza con la siembra del maíz tardío y de segunda con la mejora de la humedad edáfica en las zonas más beneficiadas por las lluvias (sur y sudeste) y a la espera de registros en las zonas que aún se encuentran con escasa humedad.



Se inició la siembra del cultivo de maíz en toda la provincia con un avance del 3%.



Los lotes de maíz de primera evolucionan muy favorablemente gracias a la óptima disponibilidad de agua. El mismo fue sembrado en un amplio período de fechas, observándose lotes que transitan las etapas de llenado de granos, primeras fases reproductivas y también en estados vegetativos. Se inició la siembra del maíz de segunda en el norte provincial



En la delegación General Pico las lluvias registradas en la semana favorecen el desarrollo y crecimiento de los lotes ya sembrados e incrementaron significativamente el ritmo de los trabajos de preparación del suelo y siembra de los maíces tardíos. La mayor parte de la superficie sembrada transcurre la etapa fenológica de emergencia y formación de las primeras hojas. Los lotes más adelantados poseen entre 4 y 6 hojas ya formadas y desplegadas. El ritmo de los trabajos de siembra es alto y se estima un porcentaje de avance del 80 % de la superficie total estimada.

En la delegación Santa Rosa la humedad en el perfil del suelo es regular. Los maíces de primera siembra temprana están en etapa de V7-V9 en buenas condiciones, los de primera tardías que llevan un avance de siembra del 70% están desde germinación y V3. Las lluvias registradas son

favorables para el desarrollo de los ya implantados y para continuar con la siembra de los tardíos. Se observan muchos lotes afectados por la proliferación de malezas de difícil control.



Durante la semana se registraron algunos chaparrones muy aislados en diferentes sectores de la provincia. Sigue haciendo falta lluvias para mejorar la humedad edáfica. El avance de siembra no fue muy significativo por falta de precipitaciones importantes.



En el norte provincial (delegación Avellaneda) el maíz de primera época se encuentra mayormente en etapa de llenado de granos, en buenas condiciones. La siembra del maíz de segunda época se estima que comenzará a partir de la segunda quincena de diciembre.

En la zona central es heterogéneo el estado de desarrollo de los distintos lotes de maíz de primera, debido a que se sembraron en un período algo mayor a lo agronómicamente óptimo. Se observan en estado vegetativo y en floración. La condición de los cultivos es buena a muy buena.

En la delegación Casilda las lluvias escasas de mediados de la semana pasada han motivado el inicio de la siembra de maíces tardíos. La situación del cultivo implantado en septiembre y octubre es buena, aunque ya con incipientes signos de carencia hídrica. Hay senescencia de hojas basales y acartuchamiento foliar en las horas de mayor radiación. Fenológicamente se halla un 45% del área en floración, en tanto que la superficie restante evoluciona en distintas etapas de crecimiento vegetativo.

Continúa la siembra de los maíces de segunda y tardíos en la delegación Venado Tuerto. Los ya emergidos se encuentran en excelente estado y con muy buen desarrollo.



En la semana se registraron lluvias y/o lloviznas que incentivaron el inicio de la siembra de este cultivo.



Continúa lentamente la implantación del maíz en la provincia de Salta, en tanto que comenzó en las de Tucumán y Catamarca. Se espera que con la llegada de nuevas precipitaciones se puedan intensificar las tareas.

## MANÍ

En Provincia de Buenos Aires, avanza la siembra, ya superando el 90% de la superficie destinada al cultivo.

En la provincia de Córdoba, los lotes implantados se encuentran en etapas vegetativas, en pleno crecimiento y evolucionando normalmente.

## SOJA



Las últimas precipitaciones ocurridas han impulsado el avance en la siembra de soja de primera ocupación, con una gran superficie implantada, siendo la región del sudoeste la más demorada. Los primeros lotes implantados se encuentran entre emergencia e instancias iniciales de crecimiento, en buen estado. Las bajas temperaturas ocurridas durante las instancias iniciales del cultivo, habían retrasado el crecimiento, pero actualmente, ya se encuentran evolucionando normalmente.

Respecto a la siembra de soja de segunda, en la zona del noreste, específicamente, la zona comprendida por las delegaciones de Pergamino y Junín, la misma avanza con gran velocidad, y transcurre a medida que avanza la cosecha de fina. En las zonas restantes, es incipiente o todavía no se ha iniciado, sobre todo en aquellas zonas en aquellas zonas afectadas por el déficit de humedad, como el oeste y sudoeste, y que ante los pronósticos de lluvias, aguardan a la recuperación de la humedad edáfica.



Las precipitaciones ocurridas en la provincia sucedieron de forma errática, y con una distribución heterogénea.

Hacia el sur en la zona de Laboulaye, la humedad en el perfil es adecuada, y ya se ha completado la siembra del 75% de la superficie destinada a soja de primera ocupación, y el cultivo transcurre en etapas que van desde emergencia hasta V3, habiéndose informado de algunas resiembras ocurridas por planchado de suelo en la zona norte del departamento Sáenz Peña. En el caso de las sojas de segunda, la siembra avanza a medida que transcurre la cosecha de fina, y el cultivo se encuentra en emergencia.

En la zona de Río Cuarto, el panorama es similar al mencionado anteriormente.

En la zona de Marcos Juárez, la siembra de soja de primera ya se ha completado, y los lotes se encuentran en etapas que van desde V1 a V3, en buen estado general a pesar de la alta heterogeneidad en la humedad del suelo. Se reporta presencia de isocas defoliadoras en baja intensidad y de manera puntual. En el caso de soja de segunda, inicialmente se avanzó con gran impulso en la siembra, pero ante la escasez de humedad actualmente las labores se encuentran detenidas.

Hacia el norte, las precipitaciones que se registraron los días previos, han determinado el avance en la siembra. Actualmente las labores se realizan con baja humedad edáfica ante la previsión de lluvias para los próximos días. El cultivo se encuentra en buen estado en etapa de emergencia.



Se ha iniciado la siembra, avanzando con buen ritmo sobre todo en aquellos lotes que vienen de cultivos de fina o de servicio, y en donde la humedad es adecuada.



En la zona de la delegación Paraná, restan por sembrarse pocos lotes de soja de primera y avanza aceleradamente la de segunda, aprovechándose la humedad óptima en los suelos para la implantación del cultivo. Hasta el momento se verifican buenos nacimientos, con buen estado general.

En Rosario del Tala, se continúa avanzando en la siembra de soja de primera, aprovechando la ventana sin precipitaciones, por lo que aún permanece algo retrasada. Asimismo, comenzó la siembra de la soja de segunda sobre rastrojo de fina, con un avance de siembra del 25%. En las siembras, tanto de primera como de segunda, se reportan inconvenientes por encharcamientos y asfixia de plántulas, sumado a problemas de dumping off, por lo que algunos lotes están siendo resemebrados. No obstante ello, es muy bueno el aspecto general de los lotes.





En la zona de la delegación General Pico, los últimos registros pluviométricos mantienen la humedad edáfica en niveles adecuados, por lo que las labores de siembra se desarrollan sin inconvenientes. La mayor parte de la superficie sembrada transcurre la etapa fenológica de germinación y formación de las primeras hojas y los lotes más adelantados ya poseen dos nudos y una hoja trifoliada totalmente expandida. El ritmo de los trabajos de siembra es alto y se estima que el porcentaje de avance de estos trabajos sería aproximadamente del 80% de la superficie total estimada del cultivo. No se han reportado inconvenientes generalizados o graves con respecto al estado fitosanitario del cultivo.

En la zona de Santa Rosa, si bien las precipitaciones ocurridas no fueron abundantes, y la humedad del suelo es regular, estos aportes permitieron avanzar en la siembra con un 90% ya implantado de soja de primera. El estado fenológico va desde emergencia hasta V3, en buen estado general. Se realizan controles para malezas.



En la zona de la delegación Avellaneda, la merma en las precipitaciones registradas ha permitido el avance en la siembra.

En Rafaela, la siembra de soja de primera se encuentra en sus fases finales, con los primeros lotes ya emergidos y con buenos stands de plantas logrados. También avanza la siembra de soja de segunda ocupación, sin inconvenientes.

En Cañada de Gómez, las sojas de primera, evolucionan normalmente con los lotes más avanzados en V4. Se informa un alto grado de aparición de malezas que están siendo controladas. Continúa avanzando la siembra de soja de segunda, sin inconvenientes. Los lotes emergidos se encuentran en excelentes condiciones. No se registran problemas de plagas ni enfermedades.

En la zona de Casilda, las sojas de primera ya implantadas se desarrollan en función de la condición hídrica de los suelos en que se encuentran. En las zonas más favorecidas, las perspectivas son mejores. Se reportan presencias de Grillo Topo (zona central del departamento San Lorenzo), algunos daños de Bicho Bolita e incipiente aparición de Isoca Bolillera con puntuales necesidades de tratamiento de control. En el caso de las malezas a la fecha no se realizan controles.

En el caso de la soja de segunda, prácticamente ya se encuentra implantada, restando una mínima superficie no sembrada debido a la escasa humedad edáfica. Ante los pronósticos de precipitaciones para estos días se estima finalizar con la misma sin inconvenientes. Las tasas de germinación y emergencia logradas hasta el momento son adecuadas, con un mayor avance en el crecimiento inicial en lotes de antecesor legumbre. No se reporta presencia de plagas.

En la zona de Venado Tuerto, los lotes de soja de primera ya sembrados se encuentran en etapas iniciales, en buen estado. Respecto a la siembra de soja de segunda, la misma se encuentra detenida debido a la escasez hídrica en los primeros centímetros del suelo.



Se han registrado algunas precipitaciones, pero aún es necesaria la ocurrencia de nuevas lluvias para permitir el buen desarrollo del cultivo. La siembra de soja de primera se encuentra finalizada.



Ante las nuevas precipitaciones registradas durante la semana informada en la provincia, se han activado las labores de siembra, dando inicio a las mismas en la zona de Quimilí, mientras que al mismo tiempo se avanza en la siembra de soja de segunda.



En la provincia de Salta, continúa con buen ritmo la siembra de soja, aprovechando la humedad acumulada por las últimas lluvias. Para que continúe este nivel de actividad, si bien hay humedad en el perfil, sería importante que se vuelvan a registrar precipitaciones en algunas zonas donde el agua disponible en los primeros centímetros del suelo ya no permite seguir avanzando.

## SORGO



Las buenas condiciones hídricas permiten proseguir con la implantación de este cultivo, dándose por finalizada en las delegaciones Pergamino, Bragado y General Madariaga. A nivel provincial el avance se encuentra cercano al 74% de la superficie total estimada. El cultivo está emergiendo y creciendo sin mayores inconvenientes. Los lotes más tempranos de la región norte están próximos a florecer.



### CÓRDOBA

Prosiguió la siembra con adecuada humedad en el perfil, alcanzando el 75% de avance. Los lotes implantados se encuentran en emergencia a principio de crecimiento, con buen estado general.



### ENTRE RÍOS

El cultivo está evolucionando normalmente presentando buen nacimiento y stand de plantas logrado. Prosiguió la siembra de algunos lotes de sorgo de segunda sobre rastrojos de cultivos invernales. Los cuadros emergidos presentan un muy buen estado.



### SANTA FE

El avance de siembra se encuentra en un 83% a nivel provincial. Finalizó en la zona sur, en tanto que en la zona centro-norte continúan las labores con excelentes condiciones en los primeros centímetros de suelo. Los lotes emergidos se encuentran en muy buen estado.

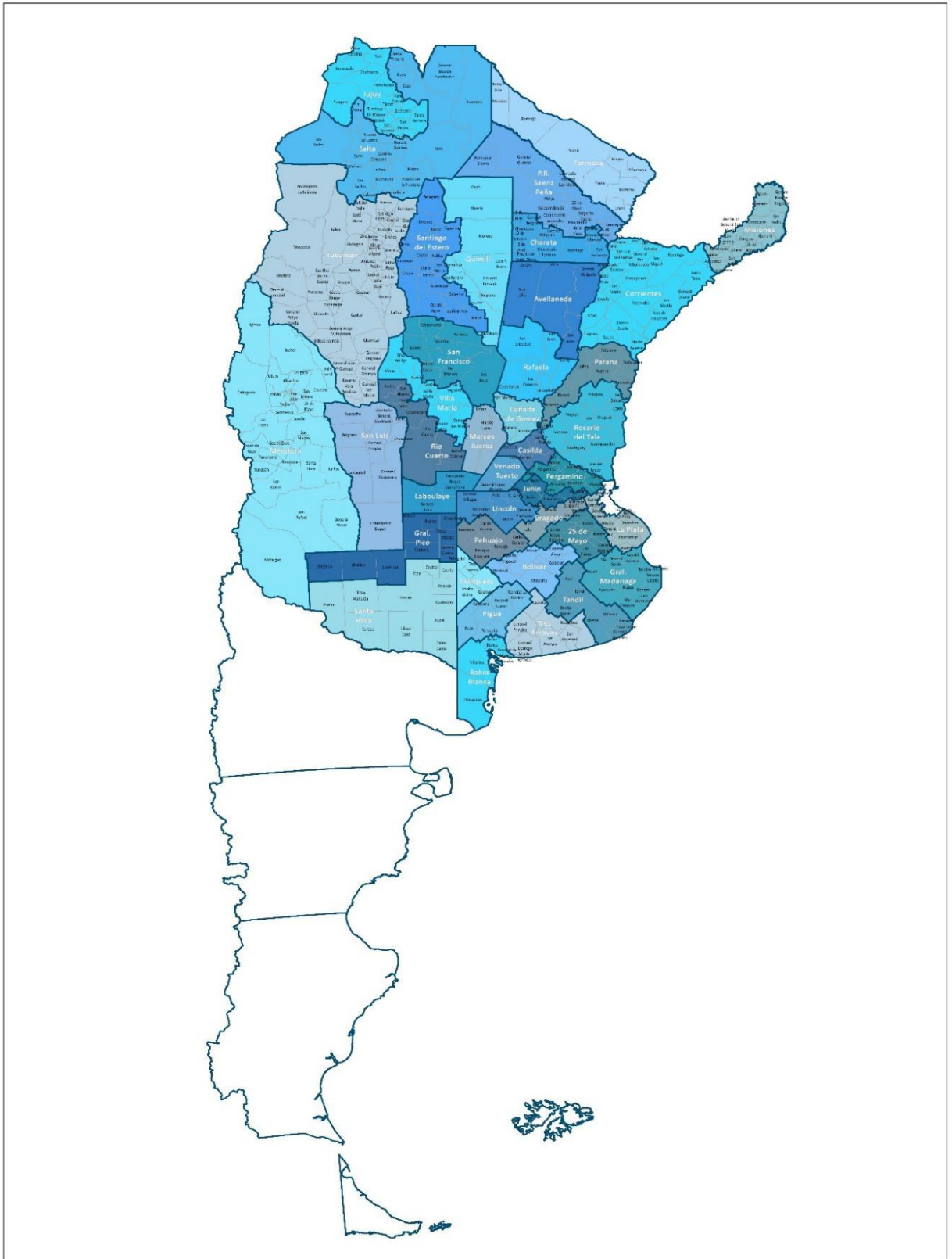
En la delegación Casilda el déficit hídrico se hace notar, especialmente en los suelos de inferior calidad. Se observa un crecimiento irregular y despasejo en buena parte de la superficie implantada.



### NOA

Durante la última semana, y gracias a las precipitaciones que se venían registrando, se pudo dar comienzo a la siembra de sorgo granífero en la provincia de Salta. Se espera que el cereal logre registrar un aumento en la superficie implantada con respecto a la campaña anterior.

## MAPA DE DELEGACIONES







**AVANCE DE LA SIEMBRA DE ALGODÓN**  
CAMPAÑA: 2023/2024 (\*)

DELEGACIÓN	ÁREA A SEMBRAR <i>Hectáreas</i>	09/11 %	16/11 %	23/11 %	30/11 %	07/12 %	14/12 %
<b>CATAMARCA</b>	<b>450</b>						
Río Cuarto	800			30	80	100	100
San Francisco	200			100	100	100	100
Villa María	350	5	10	15	30	60	100
<b>CÓRDOBA</b>	<b>1.350</b>	<b>1</b>	<b>3</b>	<b>36</b>	<b>70</b>	<b>90</b>	<b>100</b>
Charata	110.500			17	32	39	51
Pcia. R. S. Peña	85.000		11	20	33	41	47
<b>CHACO</b>	<b>195.500</b>		<b>5</b>	<b>18</b>	<b>33</b>	<b>40</b>	<b>49</b>
<b>FORMOSA</b>	<b>4.000</b>				<b>25</b>	<b>38</b>	<b>50</b>
<b>SALTA</b>	<b>18.544</b>	<b>2</b>	<b>5</b>	<b>18</b>	<b>25</b>	<b>30</b>	<b>38</b>
<b>SAN LUIS</b>	<b>4.300</b>	<b>45</b>	<b>72</b>	<b>87</b>	<b>100</b>	<b>100</b>	<b>100</b>
<b>SANTA FE</b>	<b>152.000</b>	<b>22</b>	<b>25</b>	<b>38</b>	<b>44</b>	<b>48</b>	<b>88</b>
Stgo. del Estero	69.600	17	25	27	57	74	88
Stgo. del Estero (Quimilí)	133.400						22
<b>SANTIAGO DEL ESTERO</b>	<b>203.000</b>	<b>6</b>	<b>9</b>	<b>9</b>	<b>20</b>	<b>25</b>	<b>45</b>
<b>TOTAL PAÍS</b>	<b>579.144</b>	<b>8</b>	<b>12</b>	<b>21</b>	<b>31</b>	<b>37</b>	<b>58</b>
	<b>534.660</b>	<b>21</b>	<b>25</b>	<b>30</b>	<b>33</b>	<b>36</b>	<b>43</b>

(\*) Cifras Provisorias

**AVANCE DE LA SIEMBRA DE GIRASOL**  
CAMPAÑA: 2023/2024 (\*)

DELEGACIÓN	ÁREA A SEMBRAR Hectáreas	09/11	16/11	23/11	30/11	07/12	14/12
		%	%	%	%	%	%
Bahía Blanca	3.900	38	68	98	100	100	100
Bolívar	90.800	73	100	100	100	100	100
Bragado	11.000	100	100	100	100	100	100
General Madariaga	81.000	44	77	93	100	100	100
Junín	3.930			15	65	84	100
La Plata	9.000	40	50	70	85	90	92
Lincoln	35.000	17	50	93	100	100	100
Pehuajó	93.000	63	91	100	100	100	100
Pergamino	2.780	45	100	100	100	100	100
Pigüé	90.000	8	54	80	100	100	100
Salliqueló	160.000	5	15	58	78	90	100
Tandil	230.000	49	89	100	100	100	100
Tres Arroyos	327.003	31	54	74	89	95	98
25 de Mayo	50.767	92	100	100	100	100	100
<b>BUENOS AIRES</b>	<b>23/24</b>	<b>39</b>	<b>66</b>	<b>85</b>	<b>94</b>	<b>97</b>	<b>99</b>
	<b>22/23</b>	<b>31</b>	<b>58</b>	<b>71</b>	<b>84</b>	<b>91</b>	<b>95</b>
Laboulaye	73.829	27	72	87	97	100	100
Marcos Juárez	20.500	73	92	100	100	100	100
Río Cuarto	12.500	70	100	100	100	100	100
San Francisco	30.000	52	65	82	93	99	100
Villa María	8.900				100	100	100
<b>CÓRDOBA</b>	<b>23/24</b>	<b>41</b>	<b>71</b>	<b>84</b>	<b>97</b>	<b>100</b>	<b>100</b>
	<b>22/23</b>	<b>87</b>	<b>96</b>	<b>99</b>	<b>99</b>	<b>99</b>	<b>99</b>
Paraná	11.225	100	100	100	100	100	100
Rosario del Tala	9.000	100	100	100	100	100	100
<b>ENTRE RÍOS</b>	<b>23/24</b>	<b>100</b>	<b>100</b>	<b>100</b>	<b>100</b>	<b>100</b>	<b>100</b>
	<b>22/23</b>	<b>100</b>	<b>100</b>	<b>100</b>	<b>100</b>	<b>100</b>	<b>100</b>
General Pico	159.200	29	55	75	87	95	100
Santa Rosa	112.000	30	89	100	100	100	100
<b>LA PAMPA</b>	<b>23/24</b>	<b>29</b>	<b>69</b>	<b>85</b>	<b>92</b>	<b>97</b>	<b>100</b>
	<b>22/23</b>	<b>52</b>	<b>72</b>	<b>84</b>	<b>93</b>	<b>100</b>	<b>100</b>
Avellaneda	132.200	100	100	100	100	100	100
Cañada de Gómez	10.000	60	100	100	100	100	100
Casilda	8.000	100	100	100	100	100	100
Rafaela	83.100	100	100	100	100	100	100
Venado Tuerto	800	60	100	100	100	100	100
<b>SANTA FE</b>	<b>23/24</b>	<b>98</b>	<b>100</b>	<b>100</b>	<b>100</b>	<b>100</b>	<b>100</b>
	<b>22/23</b>	<b>99</b>	<b>99</b>	<b>99</b>	<b>99</b>	<b>99</b>	<b>100</b>
CATAMARCA	50						
CORRIENTES	700	100	100	100	100	100	100
CHACO (Charata)	81.100	100	100	100	100	100	100
CHACO (Pcia. R. S. Peña)	61.140	48	100	100	100	100	100
FORMOSA	3.100		90	100	100	100	100
JUJUY	0						
MISIONES	0						
SALTA	1.500						
SAN LUIS	80.200	46	76	97	100	100	100
STGO. ESTERO	2.970				100	100	100
STGO. ESTERO (Quimilí)	46.840	62	100	100	100	100	100
TUCUMÁN	130						
<b>TOTAL PAÍS</b>	<b>23/24</b>	<b>48</b>	<b>74</b>	<b>88</b>	<b>95</b>	<b>98</b>	<b>99,5</b>
	<b>22/23</b>	<b>56</b>	<b>73</b>	<b>82</b>	<b>90</b>	<b>94</b>	<b>96</b>

(\*) Cifras Provisorias

**AVANCE DE LA SIEMBRA DE MAIZ**  
CAMPAÑA: 2023/2024 (\*)

DELEGACIÓN	ÁREA A SEMBRAR <i>Hectáreas</i>	09/11	16/11	23/11	30/11	07/12	14/12	
		%	%	%	%	%	%	
Bahía Blanca	17.900		26	40	49	53	69	
Bolívar	203.250	24	40	69	79	84	89	
Bragado	155.000	40	40	50	60	80	90	
General Madariaga	141.000	35	45	53	59	78	90	
Junín	208.000	80	86	91	95	95	100	
La Plata	42.500	50	60	65	75	78	80	
Lincoln	331.000	41	41	41	49	63	75	
Pehuajó	385.500	66	86	89	91	91	91	
Pergamino	201.450	63	63	63	82	94	100	
Pigüé	150.000	7	19	33	63	93	96	
Salliqueló	250.000	8	15	50	72	87	100	
Tandil	340.000	35	50	71	84	100	100	
Tres Arroyos	365.467	21	43	60	73	84	93	
25 de Mayo	173.952	35	35	38	48	68	78	
<b>BUENOS AIRES</b>	<b>23/24</b>	<b>2.965.019</b>	<b>39</b>	<b>49</b>	<b>56</b>	<b>73</b>	<b>85</b>	<b>91</b>
	<b>22/23</b>	<b>2.928.935</b>	<b>23</b>	<b>37</b>	<b>49</b>	<b>64</b>	<b>77</b>	<b>86</b>
Laboulaye	503.684	12	16	27	27	46	67	
Marcos Juárez	432.600	78	79	81	81	81	82	
Río Cuarto	634.000	10	15	15	15	21	36	
San Francisco	750.000	14	16	18	22	33	58	
Villa María	610.000	3	8	15	34	49	60	
<b>CÓRDOBA</b>	<b>23/24</b>	<b>2.930.284</b>	<b>20</b>	<b>23</b>	<b>27</b>	<b>33</b>	<b>43</b>	<b>59</b>
	<b>22/23</b>	<b>3.064.224</b>	<b>24</b>	<b>28</b>	<b>31</b>	<b>33</b>	<b>48</b>	<b>65</b>
Paraná	158.400	72	72	80	72	72	80	
Rosario del Tala	322.000	82	82	82	82	85	90	
<b>ENTRE RÍOS</b>	<b>23/24</b>	<b>480.400</b>	<b>79</b>	<b>79</b>	<b>81</b>	<b>79</b>	<b>81</b>	<b>87</b>
	<b>22/23</b>	<b>489.280</b>	<b>82</b>	<b>82</b>	<b>82</b>	<b>82</b>	<b>82</b>	<b>82</b>
General Pico	453.900	35	37	54	66	71	81	
Santa Rosa	211.200	38	50	61	69	79	91	
<b>LA PAMPA</b>	<b>23/24</b>	<b>665.100</b>	<b>36</b>	<b>41</b>	<b>56</b>	<b>67</b>	<b>74</b>	<b>84</b>
	<b>22/23</b>	<b>680.400</b>	<b>35</b>	<b>42</b>	<b>47</b>	<b>63</b>	<b>66</b>	<b>70</b>
Avellaneda	177.800	7	7	7	7	7	7	
Cañada de Gómez	279.821	62	62	66	66	66	84	
Casilda	200.000	57	57	57	57	57	75	
Rafaela	337.500	31	31	31	31	31	54	
Venado Tuerto	215.000	60	70	80	82	85	90	
<b>SANTA FE</b>	<b>23/24</b>	<b>1.210.121</b>	<b>44</b>	<b>46</b>	<b>49</b>	<b>49</b>	<b>49</b>	<b>64</b>
	<b>22/23</b>	<b>1.261.512</b>	<b>43</b>	<b>48</b>	<b>52</b>	<b>53</b>	<b>59</b>	<b>59</b>
CATAMARCA	18.100						5	
CORRIENTES	11.000	80	80	80	80	80	80	
CHACO (Charata)	123.500						2	
CHACO (Pcia. R. S. Peña)	173.000						3	
FORMOSA	46.100						2	
JUJUY	12.688							
MISIONES	36.500	70	75	80	85	90	95	
SALTA	388.000					1	3	
SAN LUIS	405.200	12	21	32	45	64	82	
STGO. ESTERO	191.000						12	
STGO. ESTERO (Quimilí)	619.250						1	
TUCUMÁN	88.770						1	
<b>TOTAL PAÍS</b>	<b>23/24</b>	<b>10.364.032</b>	<b>29</b>	<b>34</b>	<b>39</b>	<b>46</b>	<b>54</b>	<b>64</b>
	<b>22/23</b>	<b>10.533.195</b>	<b>26</b>	<b>32</b>	<b>38</b>	<b>45</b>	<b>55</b>	<b>63</b>

(\*) Cifras Provisorias

**AVANCE DE LA SIEMBRA DE MANI**  
CAMPAÑA: 2023/2024 (\*)

DELEGACIÓN	ÁREA A SEMBRAR Hectáreas	09/11	16/11	23/11	30/11	07/12	14/12
		%	%	%	%	%	%
<b>BUENOS AIRES</b>	<b>52.700</b>	<b>10</b>	<b>40</b>	<b>84</b>	<b>89</b>	<b>89</b>	<b>92</b>
<b>CATAMARCA</b>	<b>1.100</b>						
Laboulaye	81.300	5	40	56	71	86	96
Marcos Juárez	27.000	74	100	100	100	100	100
Río Cuarto	128.500	60	95	100	100	100	100
San Francisco	9.870	24	39	58	67	89	96
Villa María	50.000			13	71	84	100
<b>CÓRDOBA</b>	<b>296.670</b>	<b>35</b>	<b>63</b>	<b>72</b>	<b>86</b>	<b>93</b>	<b>99</b>
<b>JUJUY</b>	<b>400</b>						
Gral Pico	16.100		9	28	47	66	84
Santa Rosa	700					100	100
<b>LA PAMPA</b>	<b>16.800</b>		<b>9</b>	<b>27</b>	<b>45</b>	<b>68</b>	<b>85</b>
<b>SALTA</b>	<b>3.600</b>						
<b>SAN LUIS</b>	<b>16.000</b>	<b>49</b>	<b>67</b>	<b>96</b>	<b>100</b>	<b>100</b>	<b>100</b>
<b>SANTA FE</b>	<b>7.500</b>	<b>45</b>	<b>75</b>	<b>90</b>	<b>100</b>	<b>100</b>	<b>100</b>
<b>TUCUMAN</b>	<b>810</b>						
<b>TOTAL PAÍS</b>	<b>395.580</b>	<b>30</b>	<b>57</b>	<b>72</b>	<b>84</b>	<b>90</b>	<b>96</b>
	<b>22/23</b>	<b>43</b>	<b>58</b>	<b>77</b>	<b>87</b>	<b>89</b>	<b>94</b>

(\*) Cifras Provisorias

## AVANCE DE LA SIEMBRA DE SOJA

CAMPAÑA: 2023/2024 (\*)

DELEGACIÓN		ÁREA A SEMBRAR <i>Hectáreas</i>	09/11	16/11	23/11	30/11	07/12	14/12
			%	%	%	%	%	%
Bolívar	1ª	184.000			68	85	100	100
	2ª	125.000						3
Bragado	1ª	340.000	1	10	40	80	82	95
	2ª	181.500						
General Madariaga	1ª	43.700			36	63	82	96
	2ª	45.000						
Junín	1ª	294.500	12	23	35	50	78	90
	2ª	190.000						20
La Plata	1ª	46.000	5	8	20	25	45	60
	2ª	26.000						
Lincoln	1ª	463.000	24	43	76	99	100	100
	2ª	209.000						2
Pehuajó	1ª	411.548	44	50	65	99	100	100
	2ª	102.842						
Pergamino	1ª	465.900	5	35	82	97	100	100
	2ª	283.250			1	9	24	43
Pigüé	1ª	116.000		8	27	82	97	99
	2ª	39.000						
Saliqueló	1ª	154.000				5	20	60
	2ª	56.000						
Tandil	1ª	235.000		9	13	52	90	100
	2ª	340.000						
Tres Arroyos	1ª	155.000			7	15	49	75
	2ª	223.714						5
25 de Mayo	1ª	259.406	15	50	80	100	100	100
	2ª	158.360						2
<b>BUENOS AIRES</b>	<b>23/24</b>	<b>5.147.720</b>	8	16	33	48	55	62
	<b>22/23</b>	<b>4.997.610</b>	8,5	17,9	30	43	53	68
Laboulaye	1ª	501.317	10	37	42	62	77	87
	2ª	116.881						19
Marcos Juárez	1ª	639.000	43	78	88	100	100	100
	2ª	199.000			23	60	63	72
Río Cuarto	1ª	1.102.400	6	30	70	91	96	100
	2ª	88.000					11	61
San Francisco	1ª	781.733	7	15	23	30	52	76
	2ª	180.027				12	23	34
Villa María	1ª	572.800		4	9	28	57	68
	2ª	103.000					13	38
<b>CÓRDOBA</b>	<b>23/24</b>	<b>4.284.158</b>	10	27	43	58	70	81
	<b>22/23</b>	<b>4.198.034</b>	13,2	23	49	62	68	77
Paraná	1ª	144.200	6	14	36	69	93	97
	2ª	179.200				16	42	64
Rosario del Tala	1ª	399.000	7	15	25	35	55	75
	2ª	341.500					10	25
<b>ENTRE RÍOS</b>	<b>23/24</b>	<b>1.063.900</b>	3	8	14	25	43	60
	<b>22/23</b>	<b>973.500</b>	16	23	34	41	54	63

### AVANCE DE LA SIEMBRA DE SOJA (cont)

CAMPAÑA: 2023/2024 (\*)

DELEGACIÓN		ÁREA A SEMBRAR <i>Hectáreas</i>	09/11	16/11	23/11	30/11	07/12	14/12
			%	%	%	%	%	%
General Pico	1ª	322.800		18	38	52	65	80
	2ª	43.900						
Santa Rosa	1ª	75.900	5	10	20	51	70	90
	2ª	10.500						
<b>LA PAMPA</b>	<b>23/24</b>	<b>453.100</b>	1	14	30	45	58	72
	<b>22/23</b>	<b>431.050</b>	1	9	26	47	50	56
Avellaneda	1ª	185.200		1	1	7	7	24
	2ª	82.600		2	2	10	10	38
Cañada de Gómez	1ª	519.284	54	82	91	96	100	100
	2ª	219.015				40	60	87
Casilda	1ª	510.000	11	39	82	100	100	100
	2ª	115.000			14	21	82	98
Rafaela	1ª	571.200	2	20	40	50	65	96
	2ª	325.700		8	10	22	35	62
Venado Tuerto	1ª	450.000	18	35	65	100	100	100
	2ª	110.000			1	3	8	15
<b>SANTA FE</b>	<b>23/24</b>	<b>3.087.999</b>	14	30	47	63	72	85
	<b>22/23</b>	<b>2.873.207</b>	9	21,2	41	59	68	75
<b>CATAMARCA</b>	1ª	24.500						21
	2ª	19.000						21
<b>CORRIENTES</b>	1ª	5.000						100
	2ª	1.000						100
<b>CHACO (Charata)</b>	1ª	302.000						1
	2ª	36.300						7
<b>CHACO (Pcia. R. S. Peña)</b>	1ª	210.000						4
	2ª	45.000						6
<b>FORMOSA</b>	1ª	14.220						1
	2ª	1.100						5
<b>JUJUY</b>	1ª	4.612						
	2ª	4.997						
<b>MISIONES</b>		4.309	10	45	63	86	95	100
<b>SALTA</b>	1ª	248.000					3	7
	2ª	60.000					2	7
<b>SAN LUIS</b>	1ª	250.000	19	38	76	83	96	100
	2ª	2.500						24
<b>STGO. ESTERO</b>	1ª	134.000					7	16
	2ª	99.500					13	25
<b>STGO. ESTERO (Quimilí)</b>	1ª	679.200						22
	2ª	216.500						15
<b>TUCUMÁN</b>	1ª	97.730						18
	2ª	67.050						19
<b>TOTAL PAÍS</b>	<b>23/24</b>	<b>16.563.395</b>	<b>8</b>	<b>19</b>	<b>33</b>	<b>46</b>	<b>55</b>	<b>65</b>
	<b>22/23</b>	<b>15.978.773</b>	<b>9</b>	<b>18</b>	<b>34</b>	<b>45</b>	<b>53</b>	<b>62</b>

(\*) Cifras Provisorias

## AVANCE DE LA SIEMBRA DE SORGO

CAMPAÑA: 2023/2024 (\*)

DELEGACIÓN	ÁREA A SEMBRAR Hectáreas	09/11	16/11	23/11	30/11	07/12	14/12	
		%	%	%	%	%	%	
Bahía Blanca	8.000							
Bolívar	3.100			64	80	93	100	
Bragado	1.700			50	50	80	100	
General Madariaga	2.000						100	
Junín	7.600			10	10	41	87	
La Plata	15.000	7	15	35	45	50	55	
Lincoln	19.000	2	48	65	91	100	100	
Pehuajó	7.000	100	100	100	100	100	100	
Pergamino	17.800	69	69	69	78	92	100	
Pigüé	15.000				45	63	97	
Salliqueló	21.000						22	
Tandil	0							
Tres Arroyos	6.601		13	21	32	54	80	
25 de Mayo	6.002	17	32	72	100	100	100	
<b>BUENOS AIRES</b>	<b>23/24</b>	129.803	17	26	36	49	59	74
	<b>22/23</b>	119.082	3,4	19,0	36	57	71	80
Laboulaye	9.872	5	18	28	33	47	58	
Marcos Juárez	13.500	66	82	93	93	95	98	
Río Cuarto	21.950			51	74	100	100	
San Francisco	32.460	12	18	21	26	38	63	
Villa María	11.500			5	19	38	51	
<b>CÓRDOBA</b>	<b>23/24</b>	89.282	15	21	38	48	63	75
	<b>22/23</b>	92.242	10,0	17	28	56	65	75
Paraná	30.300	18	38	53	77	86	93	
Rosario del Tala	32.000	76	77	80	81	85	90	
<b>ENTRE RÍOS</b>	<b>23/24</b>	62.300	48	58	67	79	85	91
	<b>22/23</b>	90.950	37	56	70	76	82	84
General Pico	1.700							
Santa Rosa	14.500			20	91	100	100	
<b>LA PAMPA</b>	<b>23/24</b>	16.200	0	0	18	81	90	90
	<b>22/23</b>	16.200	0	0	4	58	88	96
Avellaneda	31.600	18	21	26	33	36	48	
Cañada de Gómez	25.000		24	44	69	85	95	
Casilda	35.000	100	100	100	100	100	100	
Rafaela	65.000	18	29	40	50	60	86	
Venado Tuerto	5.000	50	80	90	100	100	100	
<b>SANTA FE</b>	<b>23/24</b>	161.600	34,0	44	53	62	69	83
	<b>22/23</b>	157.243	24	34	53	65	68	79
CATAMARCA	1.700							
CORRIENTES	5.500	100	100	100	100	100	100	
CHACO (Charata)	33.000						2	
CHACO (Pcia. R. S. Peña)	35.000						18	
FORMOSA	20.000						15	
JUJUY	2.843							
MISIONES	0							
SALTA	28.000						2	
SAN LUIS	20.000	12	38	62	67	83	94	
STGO. ESTERO	57.500					8	19	
STGO. ESTERO (Quimilí)	75.000							
TUCUMÁN	7.500							
<b>TOTAL PAÍS</b>	<b>23/24</b>	<b>745.228</b>	<b>17</b>	<b>23</b>	<b>31</b>	<b>39</b>	<b>45</b>	<b>56</b>
	<b>22/23</b>	<b>749.655</b>	<b>12</b>	<b>20</b>	<b>30</b>	<b>42</b>	<b>48</b>	<b>54</b>

(\*) Cifras Provisorias



### AVANCE DE LA COSECHA DE CEBADA

CAMPAÑA: 2023/2024 (\*)

DELEGACIÓN	ÁREA SEMBRADA Hectáreas	09/11	16/11	23/11	30/11	07/12	14/12	
		%	%	%	%	%	%	
Bahía Blanca	55.549				23	45	60	
Bolívar	101.250					9	32	
Bragado	28.500						10	
General Madariaga	12.900							
Junín	12.400					12	62	
La Plata	3.500						10	
Lincoln	14.500					1	24	
Pehuajó	30.685						4	
Pergamino	17.490				9	31	64	
Pigüé	239.000				8	29	48	
Salliqueló	102.000					5	25	
Tandil	261.000						1	
Tres Arroyos	469.115			1	3	17	39	
25 de Mayo	31.345					20	25	
<b>BUENOS AIRES</b>	<b>23/24</b> <b>22/23</b>	<b>1.379.234</b> <b>1.566.315</b>	0 0	0 0	0 1	3 8	14 21	31 44
Laboulaye	10.613						83	100
Marcos Juárez	2.100			52	85	100	100	
Río Cuarto	3.500				39	100	100	
San Francisco	7.300	46	64	84	94	100	100	
Villa María	2.000				100	100	100	
<b>CÓRDOBA</b>	<b>23/24</b> <b>22/23</b>	<b>25.513</b> <b>29.677</b>	12 3	16 6	24 12	39 37	92 73	100 97
Paraná	2.600					72	100	
Rosario del Tala	4.500	3	15	30	80	100	100	
<b>ENTRE RÍOS</b>	<b>23/24</b> <b>22/23</b>	<b>7.100</b> <b>6.700</b>	2 0	9 0	18 19	49 80	89 88	100 93
General Pico	38.200					2	18	
Santa Rosa	80.100						25	
<b>LA PAMPA</b>	<b>23/24</b> <b>22/23</b>	<b>118.300</b> <b>127.530</b>	0 0	0 0	0 0	0 0	8 29	22 29
Avellaneda	0							
Cañada de Gómez	5.200		32	80	100	100	100	
Casilda	1.600			50	100	100	100	
Rafaela	4.000							
Venado Tuerto	5.000				45	100	100	
<b>SANTA FE</b>	<b>23/24</b> <b>22/23</b>	<b>15.800</b> <b>23.882</b>	0 0	17 4	51 15	83 88	100 100	100 100
STGO. ESTERO	14.000	100	100	100	100	100	100	
STGO. ESTERO (Quimilí)	6.890			90	100	100	100	
<b>SANTIAGO DEL ESTERO</b>	<b>23/24</b> <b>22/23</b>	<b>20.890</b> <b>20.700</b>	67 66	67 73	97 80	100 80	100 80	100 80
<b>TOTAL PAÍS</b>	<b>23/24</b> <b>22/23</b>	<b>1.566.837</b> <b>1.774.954</b>	<b>1</b> <b>1</b>	<b>1</b> <b>1</b>	<b>2</b> <b>2</b>	<b>5</b> <b>10</b>	<b>17</b> <b>23</b>	<b>33</b> <b>46</b>

(\*) Cifras Provisorias

**AVANCE DE LA COSECHA DE TRIGO**  
CAMPAÑA: 2023/2024 (\*)

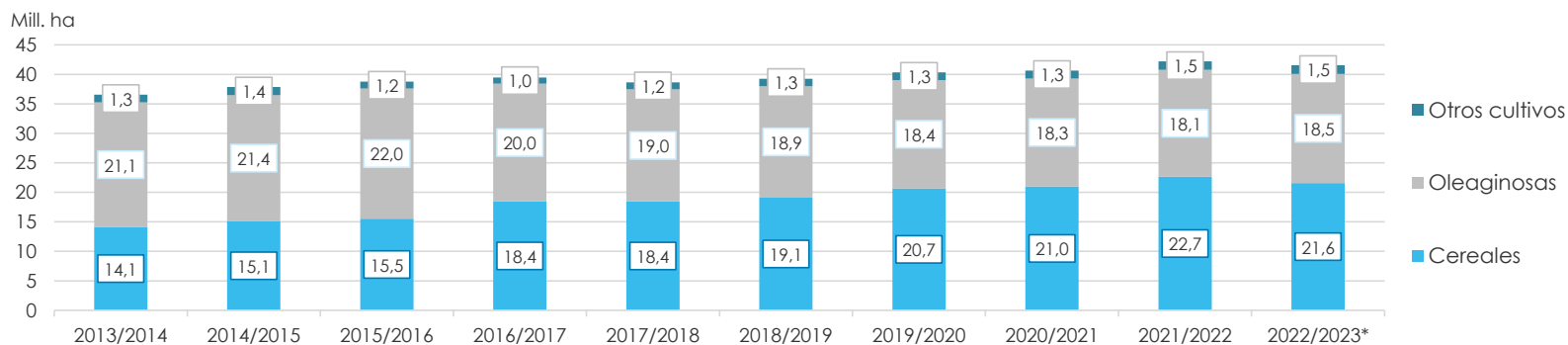
DELEGACIÓN		ÁREA SEMBRADA	09/11	16/11	23/11	30/11	07/12	14/12
		Hectáreas	%	%	%	%	%	%
Bahía Blanca	T. pan	69.980					3	20
	T. fideo	9.000						17
Bolívar	T. pan	89.100						
	T. fideo	3.400						
Bragado	T. pan	153.000						10
	T. fideo	260						100
General Madariaga		43.400						
Junín		195.200						30
La Plata		50.000						
Lincoln		208.000					1	21
Pehuajó	T. pan	81.797						5
	T. fideo	460						
Pergamino	T. pan	246.300				1	14	44
	T. fideo	314						55
Pigüé	T. pan	289.000					3	8
	T. fideo	14.000						5
Salliqueló	T. pan	216.000					3	25
	T. fideo	1.700						
Tandil	T. pan	234.000						
	T. fideo	7.700						
Tres Arroyos	T. pan	357.773						10
	T. fideo	56.909						
25 de Mayo	T. pan	137.522					5	8
	T. fideo	789					15	37
<b>BUENOS AIRES</b>	23/24	2.465.604	0	0	0	0	2	15
	22/23	2.643.414	0	0	2	8	20	43
Laboulaye	T. pan	150.860					17	63
	T. fideo	440					40	75
Marcos Juárez		214.700	1	2	45	76	98	100
Río Cuarto		100.600				12	33	81
San Francisco	T. pan	204.250	40	82	89	92	96	96
	T. fideo	2.050	42	53	64	81	100	100
Villa María		114.400			10	64	100	100
<b>CÓRDOBA</b>	23/24	787.300	9,9	20	35	54	72	89
	22/23	932.438	1	3	14	52	78	95
Paraná		258.000		8	39	82	96	100
Rosario del Tala		411.000		10	20	50	80	90
<b>ENTRE RÍOS</b>	23/24	669.000	0	9	28	63	86	94
	22/23	623.100	1	3	30	61	84	88
General Pico		87.100					4	18
Santa Rosa		117.690						
<b>LA PAMPA</b>	23/24	204.790	0	0	0	0	2	7
	22/23	206.700	0	0	0	0	3	12
Avellaneda		107.000	57	71	80	93	100	100
Cañada de Gómez		170.000		31	73	90	100	100
Casilda		103.000			22	94	100	100
Rafaela		383.200	18	43	50	75	90	96
Venado Tuerto		150.000				25	100	100
<b>SANTA FE</b>	23/24	913.200	14	32	46	74	96	99
	22/23	951.404	5,7	9	26	68	94	94
CATAMARCA		20.100	90	100	100	100	100	100
CORRIENTES		3.000					40	80
CHACO (Charata)		40.350	72	95	100	100	100	100
CHACO (Pcia. R. S. Peña)		46.800	95	100	100	100	100	100
FORMOSA		1.800		100	100	100	100	100
JUJUY		1.900	80	100	100	100	100	100
MISIONES		0						
SALTA	T. pan	54.810	88	93	100	100	100	100
	T. fideo	5.200	75	90	100	100	100	100
SAN LUIS	T. pan	6.550					40	92
	T. fideo	2.900					50	83
STGO. ESTERO	T. pan	110.500	100	100	100	100	100	100
	T. fideo	4.500	94	94	94	94	100	100
STGO. ESTERO (Quimilí)		227.920	50	70	90	100	100	100
TUCUMÁN	T. pan	76.150	90	100	100	100	100	100
	T. fideo	4.950	98	100	100	100	100	100
<b>TOTAL PAÍS</b>	23/24	5.647.324	12	18	25	37	47	56
	22/23	5.905.784	4	7	18	38	54	68

(\*) Cifras Provisorias

**ÁREA SEMBRADA DE GRANOS Y ALGODÓN DE LA REPÚBLICA ARGENTINA (en Ha)**  
CAMPAÑAS 2013/2014-2022/2023 (\*)

CULTIVOS	2013/2014	2014/2015	2015/2016	2016/2017	2017/2018	2018/2019	2019/2020	2020/2021	2021/2022	2022/2023*
ALPISTE	28.000	26.000	19.000	32.000	15.000	27.000	15.000	30.270	27.500	37.105
ARROZ	243.000	239.000	215.000	206.000	202.000	195.000	185.000	200.000	205.000	193.780
AVENA	1.460.000	1.340.000	1.329.000	1.350.000	1.151.000	1.364.000	1.485.000	1.405.500	1.482.890	1.475.445
CEBADA	1.342.000	1.082.000	1.514.000	980.000	1.020.000	1.353.100	1.277.000	1.237.000	1.635.620	1.788.600
CENTENO	310.000	319.000	332.000	307.000	323.000	345.000	726.000	668.000	919.730	886.970
MAIZ	6.100.000	6.000.000	6.900.000	8.480.000	9.140.000	9.000.000	9.500.000	9.750.000	10.670.000	10.533.200
MIJO	16.000	11.000	13.000	6.940	6.380	8.000	11.000	17.000	22.700	18.134
SORGO GRANIFERO	997.000	840.000	843.000	728.000	640.000	530.000	520.000	980.000	943.150	749.655
TRIGO	3.650.000	5.260.000	4.380.000	6.360.000	5.930.000	6.290.000	6.950.000	6.700.000	6.750.000	5.907.290
Subtotal Cereales	14.146.000	15.117.000	15.545.000	18.449.940	18.427.380	19.112.100	20.669.000	20.987.770	22.656.590	21.590.179
CARTAMO	9.000	44.000	80.000	26.000	35.000	28.650	27.000	6.000	5.150	9.745
COLZA	72.000	56.000	37.000	25.000	18.300	18.700	16.600	19.000	25.800	24.360
GIRASOL	1.300.000	1.465.000	1.435.000	1.860.000	1.704.000	1.826.000	1.400.000	1.628.000	1.969.000	2.465.200
LINO	18.000	15.000	17.000	13.000	12.400	14.200	9.000	14.200	11.000	17.145
SOJA	19.700.000	19.790.000	20.479.000	18.057.000	17.260.000	17.000.000	16.900.000	16.650.000	16.094.000	15.978.770
Subtotal Oleaginosas	21.099.000	21.370.000	22.048.000	19.981.000	19.029.700	18.887.550	18.352.600	18.317.200	18.104.950	18.495.220
ALGODON	552.000	524.000	406.000	253.000	327.000	441.000	450.000	415.000	504.000	534.660
MANI	412.000	425.500	370.000	364.000	452.000	389.000	370.000	410.000	417.000	373.850
POROTO	352.000	438.000	377.000	424.000	418.000	421.000	490.000	520.000	532.000	573.650
Subtotal Otros Cultivos	1.316.000	1.387.500	1.153.000	1.041.000	1.197.000	1.251.000	1.310.000	1.345.000	1.453.000	1.482.160
<b>TOTAL</b>	<b>36.561.000</b>	<b>37.874.500</b>	<b>38.746.000</b>	<b>39.471.940</b>	<b>38.654.080</b>	<b>39.250.650</b>	<b>40.331.600</b>	<b>40.649.970</b>	<b>42.214.540</b>	<b>41.567.559</b>

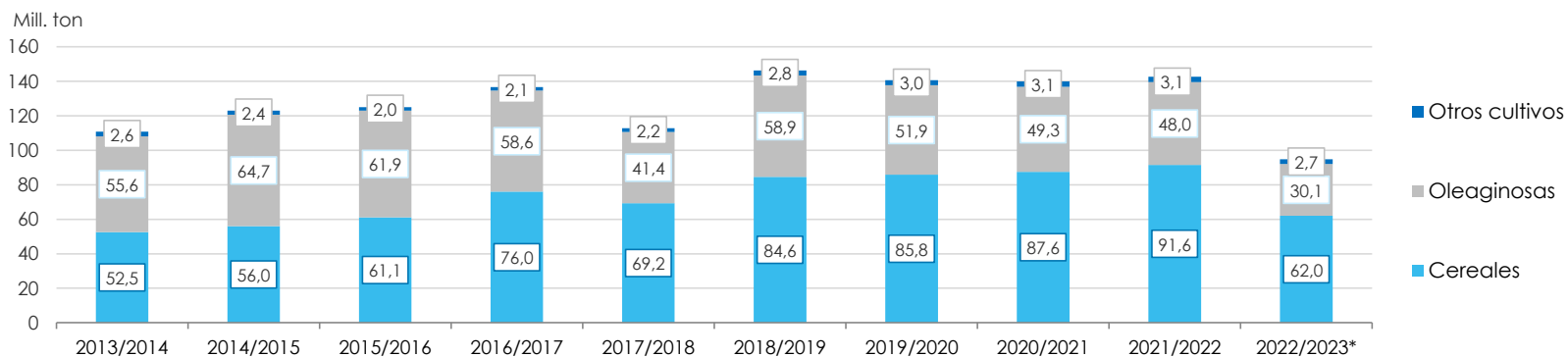
(\*) Cifras Provisorias



**VOLÚMENES DE PRODUCCIÓN DE GRANOS Y ALGODÓN** (en Ton)  
CAMPAÑAS 2013/2014-2022/2023 (\*)

CULTIVOS	2013/2014	2014/2015	2015/2016	2016/2017	2017/2018	2018/2019	2019/2020	2020/2021	2021/2022	2022/2023*
ALPISTE	53.000	32.000	29.000	44.000	22.000	41.000	20.500	44.300	36.100	40.700
ARROZ	1.580.000	1.560.000	1.400.000	1.330.000	1.368.000	1.190.000	1.220.000	1.450.000	1.215.000	1.163.000
AVENA	445.000	525.000	553.000	785.000	492.000	572.000	600.000	507.000	723.150	428.884
CEBADA	4.730.000	2.920.000	4.950.000	3.300.000	3.740.000	4.637.000	3.612.800	4.036.100	5.279.600	4.619.700
CENTENO	52.000	97.000	61.000	79.000	86.000	87.000	221.000	136.000	225.510	179.428
MAIZ	33.000.000	33.800.000	39.800.000	49.500.000	43.460.000	57.000.000	58.500.000	60.500.000	59.037.000	41.409.400
MIJO	3.000	4.640	6.870	5.330	2.250	4.000	5.400	9.500	9.400	7.717
SORGO GRANIFERO	3.470.000	3.100.000	3.030.000	2.530.000	1.560.000	1.600.000	1.850.000	3.300.000	2.883.000	1.610.100
TRIGO	9.200.000	13.930.000	11.300.000	18.390.000	18.500.000	19.460.000	19.770.000	17.600.000	22.150.000	12.555.800
Subtotal Cereales	52.533.000	55.968.640	61.129.870	75.963.330	69.230.250	84.591.000	85.799.700	87.582.900	91.558.760	62.014.729
CARTAMO	3.000	29.000	52.000	18.000	28.000	24.000	22.500	4.300	2.790	5.400
COLZA	112.000	105.000	67.000	50.000	35.000	40.000	32.500	17.900	52.900	39.000
GIRASOL	2.060.000	3.160.000	3.000.000	3.550.000	3.540.000	3.500.000	2.850.000	3.250.000	4.050.300	5.018.870
LINO	20.000	17.000	20.000	17.000	14.000	19.500	9.950	19.500	12.360	30.498
SOJA	53.400.000	61.400.000	58.800.000	55.000.000	37.790.000	55.300.000	49.000.000	46.000.000	43.860.000	25.045.000
Subtotal Oleaginosas	55.595.000	64.711.000	61.939.000	58.635.000	41.407.000	58.883.500	51.914.950	49.291.700	47.978.350	30.138.768
ALGODON	1.019.000	795.000	670.000	616.000	814.000	873.000	1.100.000	1.040.000	1.080.000	896.460
MANI	1.170.000	1.000.000	1.000.000	1.080.000	921.000	1.337.000	1.300.000	1.270.000	1.342.000	962.670
POROTO	430.000	600.000	370.000	414.000	473.000	579.000	630.000	750.000	661.000	792.560
Subtotal Otros Cultivos	2.619.000	2.395.000	2.040.000	2.110.000	2.208.000	2.789.000	3.030.000	3.060.000	3.083.000	2.651.690
<b>TOTAL</b>	<b>110.747.000</b>	<b>123.074.640</b>	<b>125.108.870</b>	<b>136.708.330</b>	<b>112.845.250</b>	<b>146.263.500</b>	<b>140.744.650</b>	<b>139.934.600</b>	<b>142.620.110</b>	<b>94.805.187</b>

(\*) Cifras Provisorias



**PRODUCCIÓN DE CULTIVOS EN LA REPÚBLICA ARGENTINA**  
CAMPAÑA 2022/2023 (\*)

CULTIVOS	ÁREA SEMBRADA	ÁREA NO COSECHADA	ÁREA COSECHADA	%	RENDIMIENTO	PRODUCCIÓN
	<i>Miles ha</i> (1)	<i>Miles ha</i>	<i>Miles ha</i> (2)		<i>qq/ha</i> (3)	<i>Miles ton</i> (2)*(3)/10
ALPISTE	37	0	37	100	11,1	41
ARROZ	194	21	173	89	67,2	1.163
AVENA	1.475	1.218	257	17	16,7	429
CEBADA	1.790	213	1.577	88	29,3	4.620
CENTENO	887	779	108	12	16,7	180
MAÍZ	10.533	2.428	8.105	77	51,1	41.409
MIJO	18	13	5	28	16,0	8
SORGO GRANIFERO	750	250	500	67	32,2	1.610
TRIGO	5.907	418	5.489	93	22,9	12.556
Subtotal Cereales	21.591	5.340	16.251	75	-	62.016
CÁRTAMO	10	0,3	9,5	97	5,7	5,4
COLZA	24	1	23	96	17,0	39
GIRASOL	2.465	12	2.453	100	20,5	5.019
LINO	17	0	17	100	17,8	30
SOJA	15.979	1.622	14.357	90	17,4	25.045
Subtotal Oleaginosas	18.495	1.635	16.860	91	-	30.139
ALGODÓN	535	23	512	96	17,5	896
MANÍ	374	2	372	99	25,9	963
POROTOS	574	2	572	99	13,9	793
TOTAL PAÍS	41.569	7.002	34.567	83	-	94.807

(\*) Cifras Provisorias

**HUMEDAD Y ESTADO DE LOS CULTIVOS**

Desde el 08/12/2023 al 14/12/2023

PROVINCIA	DELEGACIÓN	TRIGO (Pan)								Humedad	
		Estadio Fenológico					Estado General				
		E	C	F	L	M	MB	B	R	M	
BUENOS AIRES	BAHÍA BLANCA	-	-	-	-	100	-	15	30	55	A/R/PS/S
	BOLÍVAR	-	-	-	75	25	-	96	4	-	A/R
	BRAGADO	-	-	-	30	70	-	53	47	-	A
	GENERAL MADARIAGA	-	-	-	42	58	-	95	5	-	A
	JUNÍN	-	-	-	-	100	8	92	-	-	A
	LA PLATA	-	-	-	100	-	90	10	-	-	A
	LINCOLN	-	-	-	-	100	-	52	47	1	A
	PEHUAJÓ	-	-	-	26	74	-	-	17	83	A/R/PS
	PERGAMINO	-	-	-	-	100	-	100	-	-	A
	PIGÜÉ	-	-	-	-	100	-	50	50	-	R
	SALLIQUELÓ	-	-	-	10	90	-	72	28	-	A/R
	TANDIL	-	-	-	95	5	-	99	1	-	A
	TRES ARROYOS	-	-	-	55	45	-	81	19	-	A/R/PS
25 DE MAYO	-	-	-	40	60	-	80	20	-	A	
CÓRDOBA	LABOULAYE	-	-	-	-	100	6	53	28	13	A
	MARCOS JUÁREZ	-	-	-	-	-	-	-	-	-	-
	RÍO CUARTO	-	-	-	-	100	-	41	44	15	A
	SAN FRANCISCO	-	-	-	-	100	7	71	22	-	A/R/PS
	VILLA MARÍA	-	-	-	-	-	-	-	-	-	-
ENTRE RÍOS	PARANÁ	-	-	-	-	-	-	-	-	-	-
	ROSARIO DEL TALA	-	-	-	-	100	35	45	20	-	A
LA PAMPA	GENERAL PICO	-	-	-	-	100	-	20	50	30	A
	SANTA ROSA	-	-	-	10	90	-	36	64	-	R/PS
SANTA FE	AVELLANEDA	-	-	-	-	-	-	-	-	-	-
	CAÑADA de GÓMEZ	-	-	-	-	-	-	-	-	-	-
	CASILDA	-	-	-	-	-	-	-	-	-	-
	RAFAELA	-	-	-	-	100	-	45	41	14	A
	VENADO TUERTO	-	-	-	-	-	-	-	-	-	-
CATAMARCA	CATAMARCA	-	-	-	-	-	-	-	-	-	-
CORRIENTES	CORRIENTES	-	-	-	-	100	-	100	-	-	A
CHACO	CHARATA	-	-	-	-	-	-	-	-	-	-
	ROQUE SÁENZ PEÑA	-	-	-	-	-	-	-	-	-	-
FORMOSA	FORMOSA	-	-	-	-	-	-	-	-	-	-
JUJUY	JUJUY	-	-	-	-	-	-	-	-	-	-
MISIONES	POSADAS	-	-	-	-	-	-	-	-	-	-
SALTA	SALTA	-	-	-	-	-	-	-	-	-	-
SAN LUIS	SAN LUIS	-	-	-	-	100	-	32	45	23	A/R
SANTIAGO DEL ESTERO	SANTIAGO DEL ESTERO	-	-	-	-	-	-	-	-	-	-
	QUIMILÍ	-	-	-	-	-	-	-	-	-	-
TUCUMÁN	TUCUMÁN	-	-	-	-	-	-	-	-	-	-

Las cifras expresan porcentaje de la superficie del área sembrada.

Estado general: MB: Muy Bueno, B: Bueno, R: Regular, M:Malo.

Humedad: A: Adecuada, R: Regular, E: Exceso, I: Inundación, PS: Principio de Sequía, S: Sequía.

Estadio Fenológico: E: Emergencia; C:Crecimiento; F: Floración; L: Llenado; M: Madurez

## HUMEDAD Y ESTADO DE LOS CULTIVOS

Desde el 08/12/2023 al 14/12/2023

PROVINCIA	DELEGACIÓN	GIRASOL								Humedad	
		Estadio Fenológico					Estado General				
		E	C	F	L	M	MB	B	R	M	
BUENOS AIRES	BAHÍA BLANCA	-	100	-	-	-	-	38	62	-	A/R/PS
	BOLÍVAR	-	100	-	-	-	-	3	-	-	E/A
	BRAGADO	-	100	-	-	-	-	96	4	-	A
	GENERAL MADARIAGA	-	100	-	-	-	-	100	-	-	A
	JUNÍN	13	87	-	-	-	-	100	-	-	A
	LA PLATA	5	95	-	-	-	100	-	-	-	A
	LINCOLN	-	100	-	-	-	-	100	-	-	A
	PEHUAJÓ	-	100	-	-	-	94	6	-	-	A/R/PS
	PERGAMINO	-	100	-	-	-	-	100	-	-	A
	PIGÜÉ	-	98	-	-	-	-	48	50	-	A/R
	SALLIQUELÓ	40	30	-	-	-	-	-	-	-	R
	TANDIL	-	100	-	-	-	-	100	-	-	A
	TRES ARROYOS	15	85	-	-	-	-	95	5	-	A/R/PS
25 DE MAYO	-	95	5	-	-	-	100	-	-	A	
CÓRDOBA	LABOULAYE	-	100	-	-	-	10	80	10	-	A/R
	MARCOS JUÁREZ	-	100	-	-	-	-	100	-	-	A
	RÍO CUARTO	-	100	-	-	-	-	100	-	-	A
	SAN FRANCISCO	-	72	28	-	-	-	79	21	-	A/R
	VILLA MARÍA	-	100	-	-	-	-	100	-	-	A/R
ENTRE RÍOS	PARANÁ	-	-	34	66	-	-	100	-	-	E/A/R
	ROSARIO DEL TALA	-	90	10	-	-	-	100	-	-	A
LA PAMPA	GENERAL PICO	14	86	-	-	-	-	100	-	-	A
	SANTA ROSA	-	100	-	-	-	-	100	-	-	R/PS
SANTA FE	AVELLANEDA	-	2	9	85	4	31	51	14	4	E/A
	CAÑADA de GÓMEZ	-	-	30	70	-	58	42	-	-	A/R/PS
	CASILDA	-	26	74	-	-	-	100	-	-	A
	RAFAELA	-	-	45	55	-	-	100	-	-	-
	VENADO TUERTO	-	100	-	-	-	-	100	-	-	A
CATAMARCA	CATAMARCA	-	-	-	-	-	-	-	-	-	-
CORRIENTES	CORRIENTES	-	-	-	100	-	-	100	-	-	A
CHACO	CHARATA	-	-	8	83	9	15	50	32	3	A/R
	ROQUE SÁENZ PEÑA	-	-	-	100	-	-	50	50	-	A/R
FORMOSA	FORMOSA	-	-	-	-	-	-	-	-	-	-
JUJUY	JUJUY	-	-	-	-	-	-	-	-	-	-
MISIONES	POSADAS	-	-	-	-	-	-	-	-	-	-
SALTA	SALTA	-	-	-	-	-	-	-	-	-	-
SAN LUIS	SAN LUIS	-	100	-	-	-	-	100	-	-	A/R
SANTIAGO DEL ESTERO	SANTIAGO DEL ESTERO	-	-	-	100	-	-	100	-	-	A/R/PS
	QUIMILÍ	-	10	60	30	-	-	59	41	-	A/R
TUCUMÁN	TUCUMÁN	-	-	-	-	-	-	-	-	-	-

Las cifras expresan porcentaje de la superficie del área sembrada.

Estado general: MB: Muy Bueno, B: Bueno, R: Regular, M:Malo.

Humedad: A: Adecuada, R: Regular, E: Exceso, I: Inundación, PS: Principio de Sequía, S: Sequía.

Estadio Fenológico: E: Emergencia; C:Crecimiento; F: Floración; L: Llenado; M: Madurez



## HUMEDAD Y ESTADO DE LOS CULTIVOS

Desde el 08/12/2023 al 14/12/2023

PROVINCIA	DELEGACIÓN	MAIZ									Humedad
		Estadio Fenológico					Estado General				
		E	C	F	L	M	MB	B	R	M	
BUENOS AIRES	BAHÍA BLANCA	11	89	-	-	-	-	100	-	-	A/R/PS
	BOLÍVAR	40	60	-	-	-	-	100	-	-	A
	BRAGADO	25	75	-	-	-	-	97	3	-	A
	GENERAL MADARIAGA	12	78	-	-	-	-	100	-	-	A
	JUNÍN	5	95	-	-	-	-	100	-	-	A
	LA PLATA	5	95	-	-	-	100	-	-	-	A
	LINCOLN	15	85	-	-	-	-	100	-	-	A
	PEHUAJÓ	-	100	-	-	-	1	58	41	-	A/R/PS
	PERGAMINO	6	94	-	-	-	-	100	-	-	A
	PIGÜÉ	54	46	-	-	-	-	50	50	-	R/S
	SALLIQUELÓ	50	50	-	-	-	-	-	-	-	A/R
	TANDIL	10	90	-	-	-	-	100	-	-	A
	TRES ARROYOS	28	72	-	-	-	-	100	-	-	A/R/PS
25 DE MAYO	5	95	-	-	-	-	100	-	-	A	
CÓRDOBA	LABOULAYE	20	80	-	-	-	-	100	-	-	A
	MARCOS JUÁREZ	-	99	1	-	-	-	95	5	-	A/R
	RÍO CUARTO	40	60	-	-	-	1	99	-	-	A
	SAN FRANCISCO	29	71	-	-	-	-	72	28	-	A/R/PS
	VILLA MARÍA	50	50	-	-	-	-	10	90	-	R/PS/S
ENTRE RÍOS	PARANÁ	8	32	42	18	-	-	100	-	-	A
	ROSARIO DEL TALA	3	33	58	6	-	40	40	20	-	A
LA PAMPA	GENERAL PICO	30	70	-	-	-	-	100	-	-	A
	SANTA ROSA	35	65	-	-	-	-	95	5	-	R/PS
SANTA FE	AVELLANEDA	-	12	12	76	-	16	65	10	9	A
	CAÑADA de GÓMEZ	12	88	-	-	-	72	28	-	-	A
	CASILDA	18	37	45	-	-	34	46	20	-	A/R
	RAFAELA	-	90	10	-	-	-	100	-	-	A
	VENADO TUERTO	4	96	-	-	-	-	100	-	-	A/R
CATAMARCA	CATAMARCA	-	-	-	-	-	-	-	-	-	R/PS
CORRIENTES	CORRIENTES	-	-	10	90	-	2	86	2	-	A
CHACO	CHARATA	77	23	-	-	-	-	100	-	-	R/PS
	ROQUE SÁENZ PEÑA	100	-	-	-	-	-	100	-	-	A/R
FORMOSA	FORMOSA	-	-	-	-	-	-	-	-	-	-
JUJUY	JUJUY	-	-	-	-	-	-	-	-	-	-
MISIONES	POSADAS	-	-	-	-	-	-	100	-	-	A
SALTA	SALTA	100	-	-	-	-	-	100	-	-	A
SAN LUIS	SAN LUIS	45	55	-	-	-	-	100	-	-	A/R
SANTIAGO DEL ESTERO	SANTIAGO DEL ESTERO	100	-	-	-	-	-	100	-	-	A/R
	QUIMILÍ	100	-	-	-	-	-	100	-	-	A/R
TUCUMÁN	TUCUMÁN	100	-	-	-	-	-	-	-	-	R

Las cifras expresan porcentaje de la superficie del área sembrada.

Estado general: MB: Muy Bueno, B: Bueno, R: Regular, M:Malo.

Humedad: A: Adecuada, R: Regular, E: Exceso, I: Inundación, PS: Principio de Sequía, S: Sequía.

Estadio Fenológico: E: Emergencia; C:Crecimiento; F: Floración; L: Llenado; M: Madurez

Secretaría de Agricultura,  
Ganadería y Pesca



Ministerio de Economía  
**Argentina**